

MUJERES EN LAS LOCALIDADES Y MUJERES CUIDADORAS

PUENTE ARANDA

USAQUEN

CHAPINERO

SANTA FE

SANCRISTÓBAL

USME

TUNJUELITO

BOSA

KENNEDY

FONTIBÓN

ENGATIVÁ

SUBA

BARRIOS UNIDOS

TEUSAQUILLO

LOS MÁRTIRES

ANTONIO NARIÑO

PUENTE ARANDA

LACANDELA

RAFAEL URIBE

CIUDAD BOLÍVAR

SUMAPAZ



Mujeres en las localidades y mujeres cuidadoras

PUENTE ARANDA

© Secretaría Distrital de la Mujer, 2023

Claudia Nayibe López Hernández

ALCALDESA MAYOR DE BOGOTÁ

Diana Rodríguez Franco

SECRETARIA DISTRITAL DE LA MUJER

Angie Mesa Rojas

SUBSECRETARIA DEL CUIDADO Y POLÍTICAS DE IGUALDAD

Oriana La Rotta Amaya

DIRECTORA DE GESTIÓN DEL CONOCIMIENTO

Martha Patricia Jiménez R.

ELABORACIÓN

José Edwin Bernal Bello

Adriana Durán Riaño

Erika Lorena Huesa Flechas

Martha Patricia Jiménez R.

GRUPO DE INVESTIGACIÓN - OMEG

Andrea Isaacs Coral

DISEÑO Y DIAGRAMACIÓN

Observatorio de Mujeres
y Equidad de Género de Bogotá (OMEG)

Dirección de Gestión del Conocimiento

Secretaría Distrital de la Mujer

Teléfono: (57) 601 316 90 01

Avenida El Dorado, Calle 26 N° 69 - 76

Edificio Elemento, torre 1, piso 9,

www.sdmujer.gov.co

CONTENIDO

Presentación	04
Perfil sociodemográfico	06
Derecho a una vida libre de violencias	11
Derecho al trabajo en condiciones de igualdad y dignidad	14
Derecho a la participación y representación con equidad	17
Derecho a la salud plena	19
Derecho a la educación con equidad	23
Derecho a la paz y convivencia con equidad de género	25
Derecho a una cultura libre de sexismo	27
Derecho al hábitat y vivienda digna	29

MUJERES EN LAS LOCALIDADES Y MUJERES CUIDADORAS PUENTE ARANDA

Desde sus inicios, la Secretaría Distrital de la Mujer, en desarrollo de la Política Pública de Mujeres y Equidad de Género (PPMyEG), ha publicado información con enfoque territorial por cada una de las veinte localidades, con las limitaciones que implica no disponer de instrumentos estadísticos que, al menos de forma anual, incluyan datos que permitan hacer una radiografía local a partir de las variables que dan cuenta del comportamiento de cada uno de los ocho derechos priorizados por la PPMyEG y, de esa forma, realizar su seguimiento permanente.

En esa dirección, en 2021 el Observatorio de Mujeres y Equidad de Género (OMEG) diseñó y aplicó su propia encuesta para el levantamiento de la línea de base de la PPMyEG, la cual sirvió de base para elaborar y publicar un diagnóstico por localidad. No obstante, han surgido nuevas encuestas que permiten mediciones alternativas y complementarias por derecho en cada territorio, como la Encuesta Multipropósito de 2021, además de la encuesta de línea de base del Sistema de Cuidado en Bogotá realizada por la Secretaría de la Mujer a finales de 2021 y comienzos de 2022.

La versión que el OMEG entrega este año de los documentos de diagnóstico local se apoya principalmente en los resultados de estas dos encuestas, aunque también incluye cifras de los registros administrativos del Sistema de Información Estadístico, Delincuencial, Contravencional y Operativo de la Policía Nacional (Siedco), el Instituto Nacional de Medicina Legal y Ciencias y Forenses (INMLCF), la Alta Consejería de Paz, Víctimas y Reconciliación de Bogotá y el Observatorio de Salud de Bogotá (SaluData), entre otras.

Cada diagnóstico, tanto el de las localidades como el englobado para Bogotá, presenta un preámbulo sociodemográfico seguido de la información por derecho y hace un paralelo entre la situación de las mujeres y la de los hombres –que refleja las brechas– y, para algunas variables, también un comparativo entre las mujeres de la ciudad en general y las personas cuidadoras, en especial el de las mujeres que se dedican al trabajo doméstico y de cuidado no remunerado (TDCNR). Se recomienda leer cada diagnóstico local en concurso con el de Bogotá con enfoque territorial, ya que permite comparaciones entre la localidad y la ciudad en general.

También es importante señalar que algunas variables por localidad no ofrecen confianza desde el punto de vista estadístico, por lo que se han omitido.

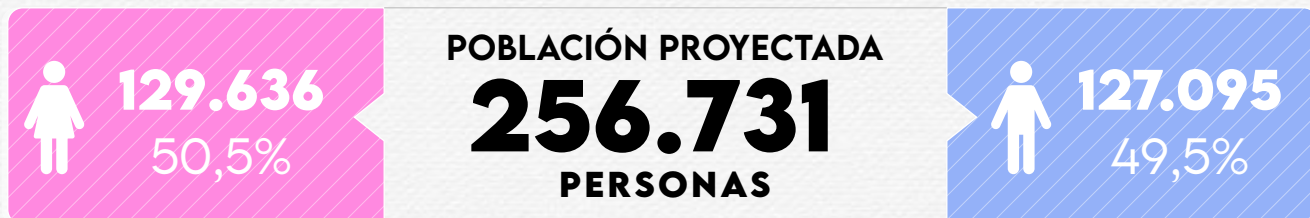
A partir de los confinamientos por la pandemia de Covid-19, una parte importante de las mujeres de la ciudad, en particular las más vulnerables, vieron afectadas sus condiciones de vida en general. De acuerdo con los resultados expuestos en estos diagnósticos, se observa la recuperación en algunos indicadores, pero también en qué aspectos hay un estancamiento o se presentan retrocesos. Conviene señalar que la información local de las mujeres cuidadoras resulta muy pertinente, más si se considera que mediante el Acuerdo 893 de 2023 se institucionalizó el Sistema Distrital de Cuidado (Sidicu).

Conocer las más recientes cifras disponibles en el ámbito local, sin duda contribuye a guiar la acción institucional de la Secretaría Distrital de la Mujer en cada territorio, en cumplimiento de sus funciones y misionalidad, para avanzar en el mejoramiento de la situación de las mujeres diversas en la ciudad y en la garantía de sus derechos.

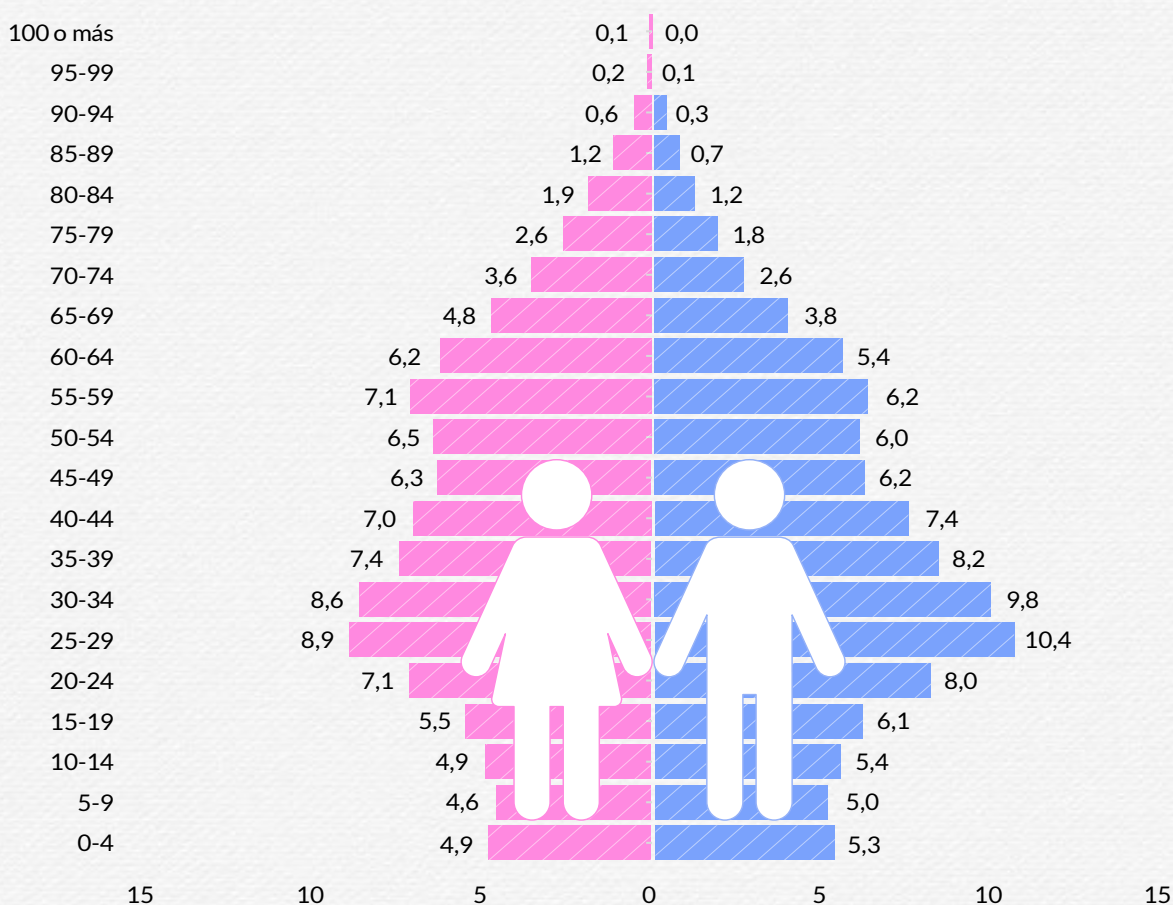
PERFIL SOCIODEMOGRÁFICO

Población general 2023¹

PUENTE ARANDA 2023



PIRÁMIDE POBLACIONAL, PUENTE ARANDA, 2023



¹ Basado en las proyecciones de población para 2023 del DANE y la Secretaría Distrital de Planeación, con base en el Censo 2018.

45 A 49 AÑOS

Grupo etario a partir del cual predominan las mujeres

64,4%

Proporción de mujeres en edad productiva (entre 15 y 59 años)

57,4%

Proporción de mujeres entre las personas de 60 años o más

ÍNDICE DE ENVEJECIMIENTO

147 mujeres mayores de 60 años por cada 100 mujeres menores de 15 (hombres: 102 por cada 100 hombres)

ÍNDICE DE DEPENDENCIA

55 mujeres potencialmente dependientes (menores de 15 y mayores de 60 años) por cada 100 mujeres potencialmente productivas (hombres: 47 por cada 100 hombres)

ORIENTACIÓN SEXUAL

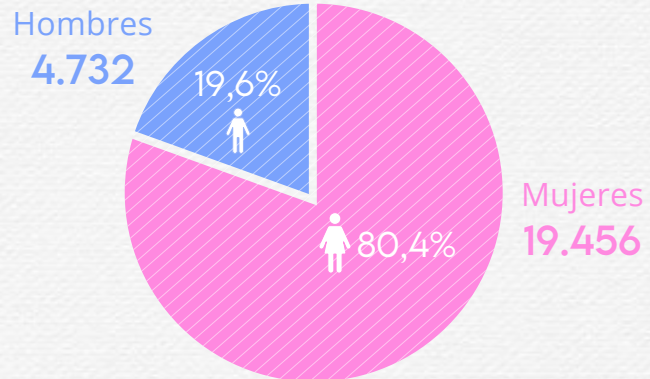
El 0,5% de las mujeres de la ciudad se identifican como homosexuales o bisexuales frente al 1,0% de los hombres (EM 2021)

RECONOCIMIENTO ÉTNICO

El 99,1% de las mujeres no se reconocen como parte de una etnia, el 0,7% se identifican como negras, mulatas o afrodescendientes y el 0,2% como indígenas. Las cifras entre los hombres son muy similares (EM 2021)

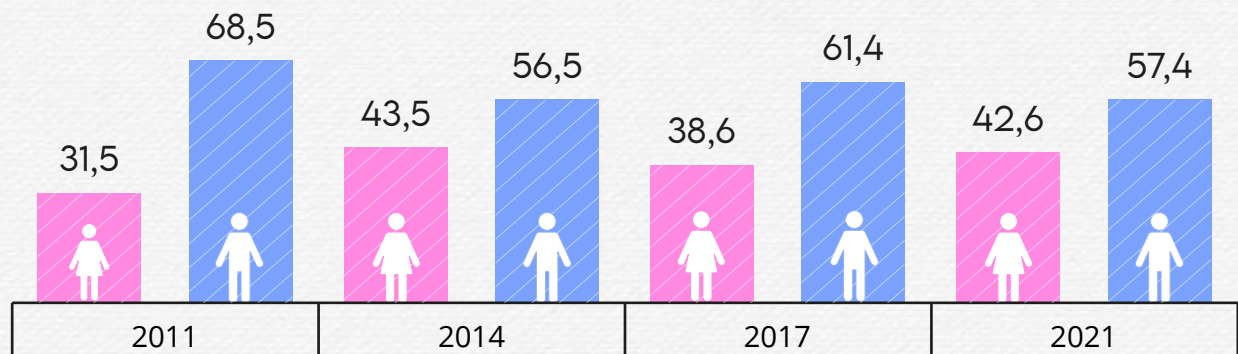
Población cuidadoras²

POBLACIÓN DE PERSONAS CUIDADORAS SEGÚN SEXO, PUENTE ARANDA, 2021-2022



Hogares³

COMPORTAMIENTO DEL PORCENTAJE DE LAS JEFATURAS DE HOGAR SEGÚN SEXO, PUENTE ARANDA, 2011-2021



Entre 2011 y 2021, la proporción de jefas de hogar ha crecido 11,1 p.p. en Puente Aranda

La menor proporción de mujeres jefas de hogar 2021 se encuentra en Puente Aranda

² Con base en los resultados de la encuesta aplicada a personas cuidadoras mayores de 10 años por la Secretaría Distrital de la Mujer para determinar la línea de base del Sistema de Cuidado en Bogotá (2021-2022).

³ La fuente para este aparte es la Encuesta Multipropósito.

Pobreza

La pobreza es un fenómeno que en Colombia se disparó durante el tiempo que duraron las medidas establecidas para controlar la pandemia por Covid-19 desde 2020. De acuerdo con las más recientes cifras publicadas por el DANE (año 2022), en Bogotá los principales indicadores de pobreza han cedido con respecto a 2020, aunque en algunos casos aún no se han alcanzado los niveles prepandémicos. En los apartes siguientes se presentan estos indicadores, tanto con base en la Encuesta Nacional de Calidad de Vida y la Gran Encuesta Integrada de Hogares del DANE, como en las últimas dos versiones de la Encuesta Multipropósito

ÍNDICE DE POBREZA MULTIDIMENSIONAL (IPM), BOGOTÁ-PUENTE ARANDA

	2019	2020	2021	2022
Bogotá	7,1	7,5	5,7	3,8

Fuente: DANE, Encuesta Nacional de Calidad de Vida (marco 2018)

	2017		2021	
	Mujeres	Hombres	Mujeres	Hombres
Bogotá	5,2	5,3	5,5	5,6
Puente Aranda	3,2	3,2	3,6	2,8

Fuente: SDP-DANE, Encuesta Multipropósito (marco 2018)

COEFICIENTE DE GINI, BOGOTÁ

	2011	2014	2017	2021
	0,522	0,502	0,498	0,528

Fuente: DANE, Gran Encuesta Integrada de Hogares

INCIDENCIA DE LA POBREZA MONETARIA Y DE LA POBREZA MONETARIA EXTREMA, PUENTE ARANDA

Indicador	2017		2021	
	Mujeres	Hombres	Mujeres	Hombres
Incidencia de la pobreza monetaria	21,6	22,0	26,4	24,6
Incidencia de la pobreza monetaria extrema	5,7	5,8	11,7	10,5

Fuente: SDP-DANE, Encuesta Multipropósito (marco 2018)

PORCENTAJE DE POBLACIÓN CUIDADORA SEGÚN POBREZA DE INGRESOS Y ZONA, BOGOTÁ, 2021-2022

Variable	Zona urbana (%)	Zona rural (%)
Pobre	79,2	90,1
No pobre	20,8	9,9

Fuente: Línea de base del Sidicu

El 20,0% de las mujeres en Puente Aranda, 2021, se consideran pobres (hombres: 16,4%)

POBREZA SUBJETIVA, PUENTE ARANDA, 2021

Sexo	Sus ingresos...		
	No alcanzan para cubrir los gastos mínimos	Solo alcanzan para cubrir los gastos mínimos	Cubren más que los gastos mínimos
Mujeres	23,7	57,3	19,1
Hombres	17,2	58,1	24,7

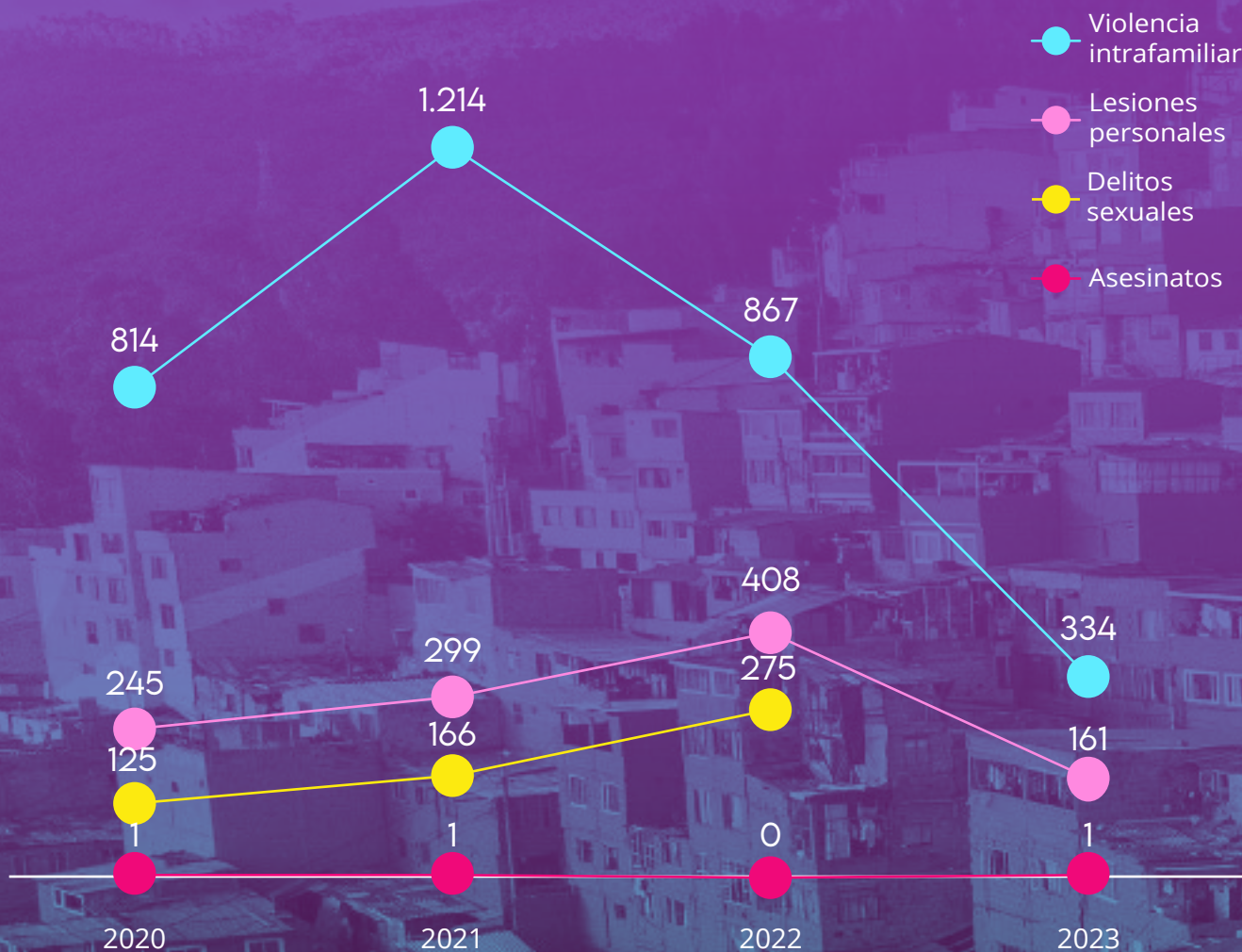
Fuente: SDP-DANE, Encuesta Multipropósito

La brecha entre mujeres y hombres que consideran que sus ingresos no alcanzan para cubrir los gastos mínimos es de 6,5 p.p., comportamiento contrario a la de los ingresos que cubren más que los gastos mínimos (-5,6 p.p.)

El 3,4% de las mujeres de Puente Aranda dijeron haber recibido ayudas monetarias durante la pandemia de Covid-19 (hombres: 2,2%)

DERECHO A UNA VIDA LIBRE DE VIOLENCIAS

NÚMERO DE CASOS DE DELITOS DE MÁS ALTO IMPACTO CON VÍCTIMA MUJER. PUENTE ARANDA, 2020-2023 (A JUNIO)



Fuente: Reporte mensual a la SDMujer con el acumulado de delitos de alto impacto con víctima mujer, elaborado por la Secretaría Distrital de Seguridad, Convivencia y Justicia con base en el Siedco de la Dijin-Ponal. Información al 30 de junio de 2023. Al mes de junio de 2023, el Siedco no había reportado cifras para los delitos sexuales en 2023. Nota: En 2023 la fuente se encuentra realizando cambios en la metodología de registro de los casos correspondientes a delitos de alto impacto tanto de 2022 como de 2023, con el fin de conciliar la metodología entre la Policía Nacional y la Fiscalía General de la Nación, razón por la cual las cifras de 2022 y 2023 corresponden a información preliminar sujeta a cambios

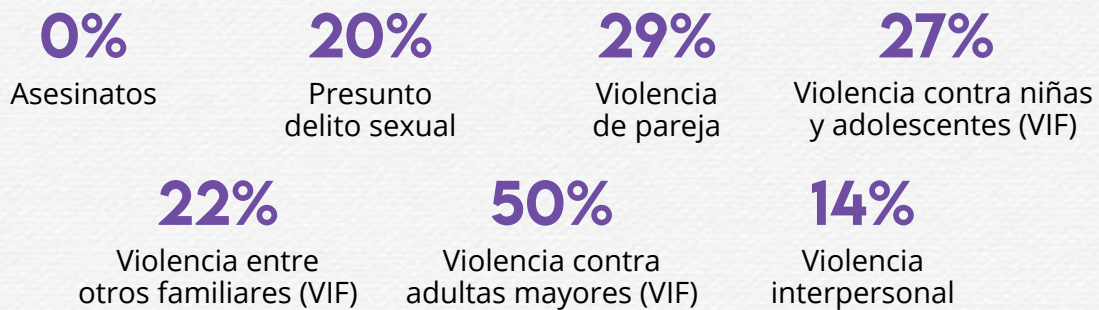
PORCENTAJE DE MUJERES VÍCTIMAS SOBRE EL TOTAL POR DELITO BOGOTÁ, 2022



TASA POR DELITO (POR CADA 10.000 MUJERES) PUENTE ARANDA, 2022



Según Medicina Legal, las proporciones de mujeres víctimas de violencias valoradas por esa entidad en 2022 y que, cuando fueron agredidas, estaban realizando **trabajo doméstico y de cuidado no remunerado (TDCNR)** son las siguientes en Puente Aranda:



CASOS TIPIFICADOS COMO FEMINICIDIO. BOGOTÁ, 2020-2023 (A JUNIO)

Fuente: Fiscalía General de la Nación. *Información preliminar sujeta a cambios por la fuente. Fecha de consulta: 21 de julio de 2023, con corte de la fuente a junio.



Entre 2020 y 2023, no se registran feminicidios ocurridos en Puente Aranda

PORCENTAJE DE MUJERES SEGÚN SI ELLAS O ALGUIEN DE SU HOGAR HAN SIDO VÍCTIMAS DE ALGUNOS HECHOS DE VIOLENCIA O DELITOS. PUENTE ARANDA, 2021

Atracos o robos	Acoso (sexual, laboral, escolar, psicológico, ciberacoso)	Persecución o amenazas contra la vida	Extorsión o chantaje
15,7	1,8	1,2	1,0

Fuente: SDP-DANE, Encuesta Multipropósito

PORCENTAJE DE MUJERES MIGRANTES INTERNAS SEGÚN ALGUNAS RAZONES PARA VENIR A VIVIR A BOGOTÁ, 2021

Amenaza o riesgo para su vida, su libertad o su integridad física, ocasionada por la violencia o por persecución política	Violencia intrafamiliar	Acompañar o cuidar a otro miembro del hogar
6,7	1,9	14,6

Fuente: SDP-DANE, Encuesta Multipropósito



DERECHO AL TRABAJO EN CONDICIONES DE IGUALDAD Y DIGNIDAD

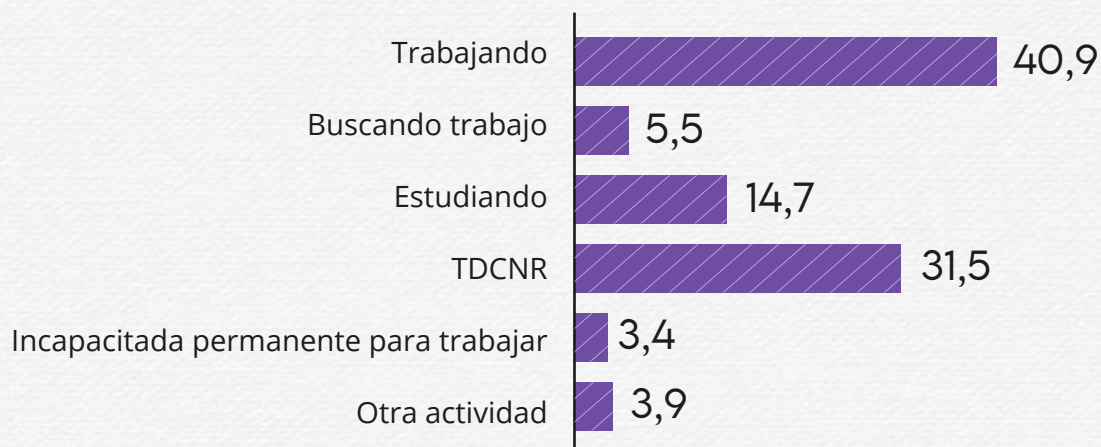
A partir de 2020 y a raíz de las medidas adoptadas durante la pandemia de Covid-19, las mujeres y los hombres sufrieron serias afectaciones en distintos aspectos de sus vidas, incluido el laboral, que en mayor medida sufrieron las mujeres y, entre ellas, las más vulnerables por su condición socioeconómica.

INDICADORES LABORALES SEGÚN SEXO, PUENTE ARANDA, 2017-2021 (%)

Indicador	2017			2021		
	Mujeres	Hombres	Brecha	Mujeres	Hombres	Brecha
Tasa global de participación TGP)	52,6	70,7	-18,2	51,0	68,3	-17,4
Tasa de ocupación (TO)	48,3	65,0	-16,7	45,8	63,0	-17,1
Tasa de desempleo (TD)	8,1	8,0	0,1	10,0	7,8	2,2
Tasa de informalidad	42,1	42,8	-0,7	42,4	42,8	-0,4

Fuente: SDP-DANE, Encuesta Multipropósito. Notas: Datos 2017 actualizados y ajustados al Censo 2018. La población en edad de trabajar (PET) corresponde a las personas de 15 años o más.

ACTIVIDAD QUE OCUPÓ A LAS MUJERES LA MAYOR PARTE DEL TIEMPO EN LA SEMANA ANTERIOR, PUENTE ARANDA, 2021 (EM)



ACTIVIDAD QUE OCUPÓ A LAS PERSONAS CUIDADORAS LA MAYOR PARTE DEL TIEMPO EN LA SEMANA ANTERIOR, BOGOTÁ, 2021-2022

Trabajando:

8,0%

Buscando trabajo:

11,3%

Estudiando:

5,9%

TDCNR:

68,2%

Incapacitada(o) permanente para trabajar:

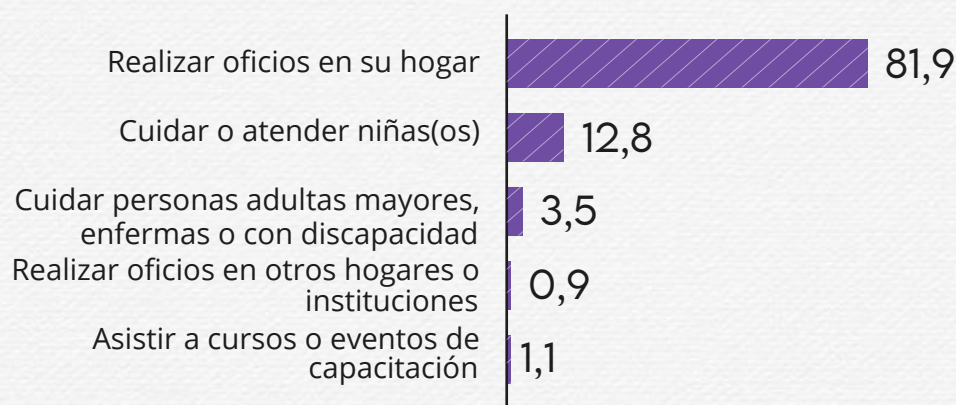
2,2%

Otra actividad:

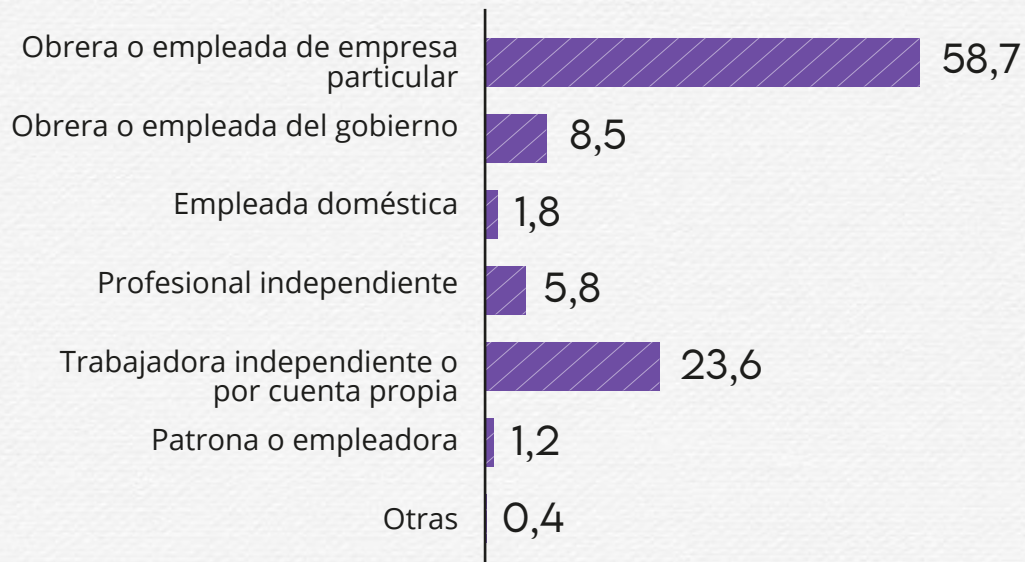
4,4%

Fuente: Línea de base del Sidicu

ACTIVIDADES NO REMUNERADAS, ADEMÁS DE LA ACTIVIDAD PRINCIPAL, MUJERES, PUENTE ARANDA, 2021 (EM)



POSICIÓN OCUPACIONAL DE LAS MUJERES, PUENTE ARANDA, 2021 (EM)



En relación con otras mediciones anteriores, las brechas con respecto a los hombres muestran un cierre, aunque se siguen apreciando niveles muy altos de desigualdad en la posición ocupacional de empleada(o) doméstica(o): brecha de 1,8 p.p. en Puente Aranda

TIEMPO DEDICADO AL TDCNR POR PERSONAS CUIDADORAS EXCLUSIVAS Y NO EXCLUSIVAS, PUENTE ARANDA, 2021-2022 (LÍNEA DE BASE DEL SIDICU)

- Las mujeres cuidadoras exclusivas dedican en promedio 10 horas y 26 minutos diarios al TDCNR
- Las mujeres no cuidadoras exclusivas dedican 2 horas y 53 minutos

PORCENTAJE DE PERSONAS QUE NO COTIZAN A PENSIÓN, PUENTE ARANDA, 2021 (EM)

El 59,7% de las mujeres mayores de 15 años no cotizan a pensión (hombres: 52,0%) y el 8,4% ya están pensionadas

DERECHO A LA PARTICIPACIÓN Y REPRESENTACIÓN CON EQUIDAD

PORCENTAJE DE MUJERES ELEGIDAS AL CONGRESO DE LA REPÚBLICA, PERIODOS DE 2014 A 2026

Instancia	2014-2018	2018-2022	2022-2026
Senado de la República	22,6	22,6	30,4
Cámara de Representantes (todas las circunscripciones)	19,9	18,7	29,7
Cámara de Representantes Bogotá	38,9	27,8	55,6

Fuente: Registraduría Nacional del Estado Civil. Resultados de preconteos con más del 99% de los votos

Entre el periodo 2018-2022 y el periodo 2022-2026, el número de curules de mujeres elegidas al Senado aumentó de 23 a 31 (de 102 curules); a la Cámara de Representantes de 31 a 49 (de 165 curules) y a la Cámara de Representantes Bogotá de 5 a 10 (de 18 curules)

PORCENTAJE DE MUJERES ELEGIDAS AL CONCEJO Y LAS JUNTAS ADMINISTRADORAS LOCALES, PERIODOS DE 2012-2015 A 2020-2023

<i>Instancia</i>	<i>2012-2015</i>	<i>2016-2019</i>	<i>2020-2023</i>
Concejo de Bogotá	20,0	17,8	31,3
Juntas Administradoras Locales	27,7	22,3	26,1

Fuente: Registraduría Nacional del Estado Civil. Resultados de preconteos con más del 99% de los votos

En comparación con el periodo 2016-2019, en 2020-2023, el número de concejalas elegidas aumentó de 8 a 14 y el número de edilesas aumentó de 41 a 48, aunque no alcanzó la cifra del periodo 2012-2015

- En la JAL de Puente Aranda, la participación de mujeres elegidas se mantuvo entre el periodo 2016-2019 y el periodo 2020-2023 (27,3%)

PORCENTAJE DE POBLACIÓN CUIDADORA SEGÚN QUIÉN DECIDE SU PARTICIPACIÓN EN ACTIVIDADES POLÍTICAS, CULTURALES O DE FORMACIÓN, PUENTE ARANDA, 2021-2022

Usted	58,2
Su pareja y usted	13,6
Su pareja	0,1
Otro miembro del hogar	2,5
Usted y otro miembro del hogar	25,5
Ninguna de las anteriores	24,7

Fuente: Línea de base del Sidicu

DERECHO A LA SALUD PLENA

SISTEMA DE SALUD

PROPORCIÓN DE PERSONAS AFILIADAS, PUENTE ARANDA (EM 2021)

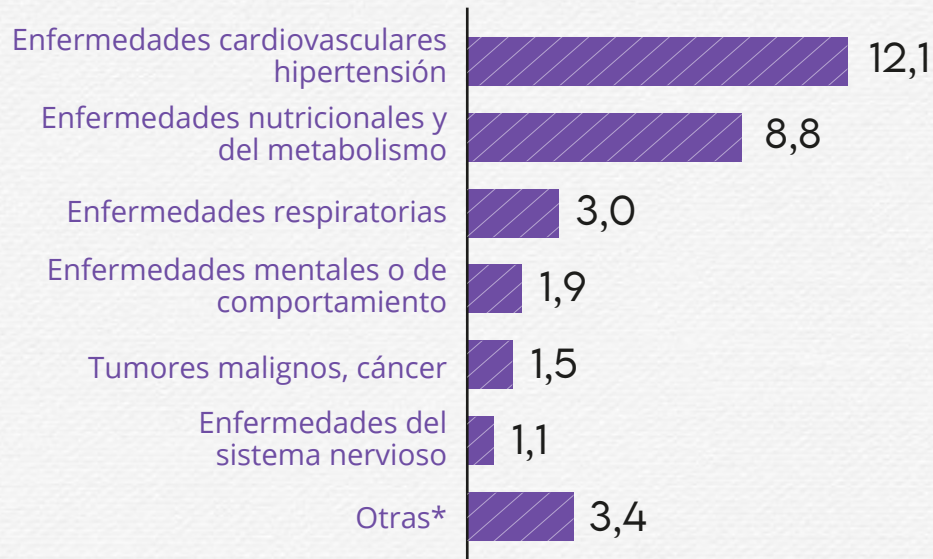


PORCENTAJE DE PERSONAS AFILIADAS SEGÚN RÉGIMEN, PUENTE ARANDA (EM 2021)

Régimen	Mujeres	Hombres
Contributivo	82,0	82,3
Subsidiado	14,6	13,6
Especial o de excepción	2,8	2,9

ENFERMEDADES

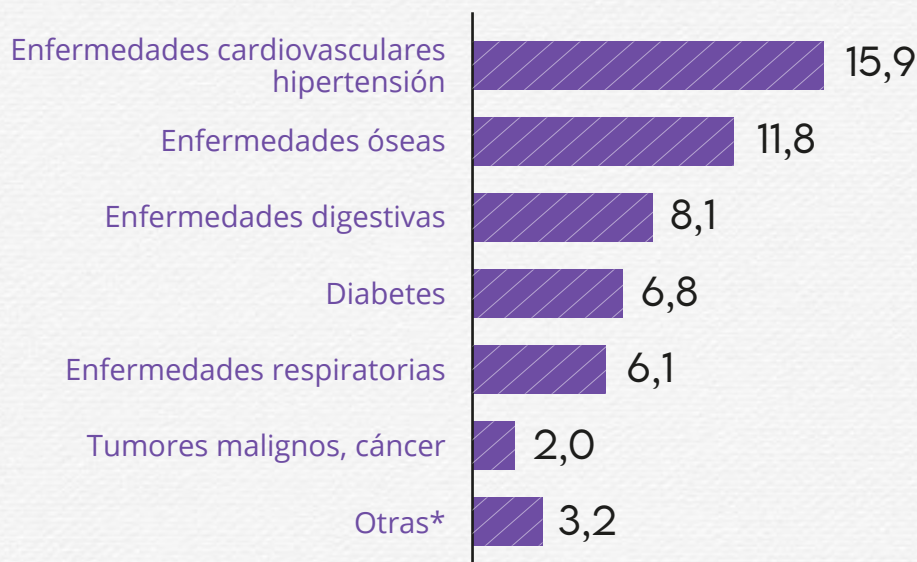
PORCENTAJE DE MUJERES SEGÚN ENFERMEDADES DIAGNOSTICADAS, BOGOTÁ, 2021 (TODAS LAS EDADES)



Fuente: Encuesta Multipropósito 2021

*Otras: Malformaciones congénitas, enfermedades infecciosas, afecciones relacionadas con el embarazo, parto, enfermedades bucales y lesiones por accidentes

PORCENTAJE DE MUJERES CUIDADORAS SEGÚN ENFERMEDADES DIAGNOSTICADAS, BOGOTÁ, 2021-2022 (10 AÑOS O MÁS)



Fuente: Línea de base del Sidicu

*Otras: Insuficiencia renal, epilepsia y enfermedades mentales

OTROS INDICADORES

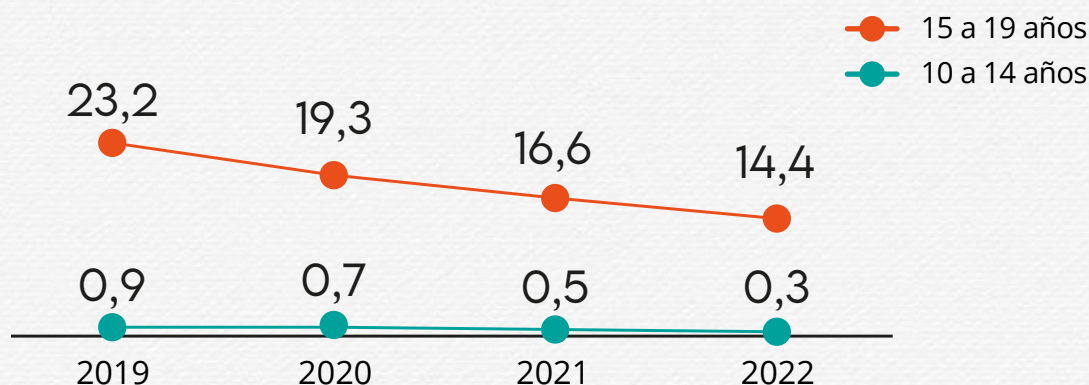
RAZÓN DE MORTALIDAD MATERNA (RMM) POR CADA 100.000 PERSONAS NACIDAS VIVAS (NV), PUENTE ARANDA, 2019-2022

2019	2020	2021	2022
41,5	0,0	105,4	54,7

Fuente: Secretaría Distrital de Salud. Observatorio de Salud de Bogotá-SaluData.

En 2020 y 2021, según el Instituto Nacional de Salud, en todo el país se disparó la RMM por causas atribuibles a la pandemia, como el aumento de casos de Covid-19, el predominio del control prenatal virtual y los temores para al acceso a los servicios de salud, entre otros factores

TASA ESPECÍFICA DE FECUNDIDAD (TEF) DE NIÑAS Y ADOLESCENTES, TUNJUELITO, 2019-2022



Fuente: Secretaría Distrital de Salud. Observatorio de Salud de Bogotá-SaluData. Año 2022: cifras preliminares

PORCENTAJE DE MUJERES QUE NO SE PRACTICARON EXÁMENES IMPORTANTES EN EL ÚLTIMO AÑO, PUENTE ARANDA, 2021

Citología vaginal	Mamografía	Prueba VIH
58,4	64,8	95,3

Fuente: Encuesta Multipropósito 2021

MÉTODOS ANTICONCEPTIVOS, PUENTE ARANDA, 2021 (EM)

PORCENTAJE DE PERSONAS (15 A 49 AÑOS) QUE MANIFIESTAN HABER OÍDO HABLAR DE ALGÚN MÉTODO PARA PREVENIR O POSTERGAR EL EMBARAZO



Mujeres

86,1



Hombres

77,4

PORCENTAJE DE PERSONAS (15 A 49 AÑOS) QUE MANIFIESTAN QUE USAN ALGÚN MÉTODO PARA PREVENIR O POSTERGAR EL EMBARAZO



Mujeres

57,7



Hombres

56,5

SALUD MENTAL, PUENTE ARANDA, 2021 (EM)

PORCENTAJE DE PERSONAS QUE EN LOS ÚLTIMOS 30 DÍAS TUVIERON CONSULTA DE PSICOLOGÍA O PSIQUIATRÍA



Mujeres

2,0



Hombres

1,4

PORCENTAJE DE PERSONAS SEGÚN SUS NIVELES DE FELICIDAD EL DÍA ANTERIOR (ESCALA DE 0 A 10: 0 ES “NADA FELIZ” Y 10 “MUY FELIZ”)

Escala 0-2		Escala 9-10	
Mujeres	Hombres	Mujeres	Hombres
1,9	1,5	32,7	33,7

PORCENTAJE DE PERSONAS SEGÚN LOS NIVELES DE SATISFACCIÓN CON SU VIDA

(ESCALA DE 0 A 10: 0 ES “NADA SATISFECHA” Y 10 “MUY SATISFECHA”)

Escala 0-2		Escala 9-10	
Mujeres	Hombres	Mujeres	Hombres
0,3	0,3	42,3	42,2

DERECHO A LA EDUCACIÓN CON EQUIDAD

PORCENTAJE DE PERSONAS (5 AÑOS O MÁS) QUE ESTUDIAN, PUENTE ARANDA, 2021 (EM)

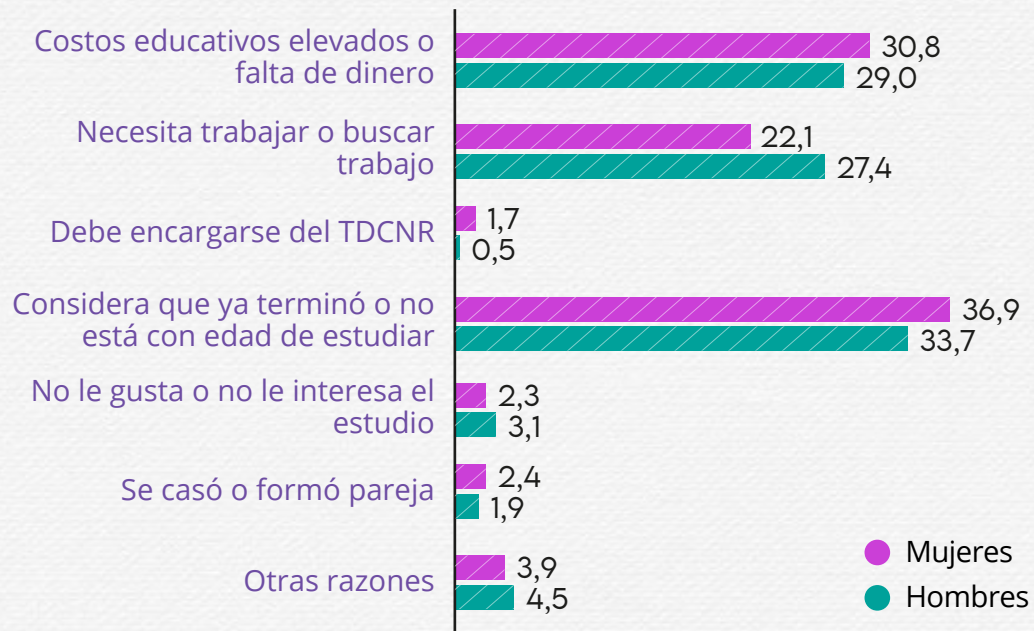


PORCENTAJE DE MUJERES MATRICULADAS POR NIVEL EDUCATIVO, PUENTE ARANDA, 2021 (EM)

<i>Nivel</i>	<i>Porcentaje</i>
Preescolar	6,1
Básica primaria	24,4
Básica secundaria o media	32,9
Técnico o tecnológico	6,7
Universitario	25,8
Especialización	2,6
Maestría	1,4
Doctorado	0,1

En relación con las proporciones de los hombres no hay mayores brechas; sin embargo, ellas los rebasan en los niveles técnico (0,6 p.p.), universitario (2,4 p.p.) y especialización (1,8 p.p.)

PORCENTAJE DE PERSONAS (5 A 34 AÑOS) SEGÚN RAZONES PARA NO ESTUDIAR, PUENTE ARANDA, 2021 (EM)



PORCENTAJE DE PERSONAS Y DE MUJERES CUIDADORAS SIN INGRESOS POR NIVEL EDUCATIVO MÁS ALTO ALCANZADO, PUENTE ARANDA, 2021

Nivel educativo alcanzado	Mujeres (EM)	Hombres (EM)	Mujeres cuidadoras sin ingresos (LB Sidicu)
Ninguno o preescolar	1,3	1,3	0,8
Básica primaria	13,8	10,5	14,8
Básica secundaria o media	38,4	41,0	46,3
Técnico o tecnológico	16,5	17,3	21,4
Universitario	24,5	24,5	13,4
Posgrado	0,1	0,2	ND

Nota: Para la educación superior se suman las cifras de los niveles completos o incompletos (con o sin título)

- Los niveles educativos de mujeres y hombres (EM 2021) no muestran brechas significativas
- Las mujeres cuidadoras sin ingresos tienen menos educación que las mujeres en general

DERECHO A LA PAZ Y CONVIVENCIA CON EQUIDAD DE GÉNERO

VÍCTIMAS DEL CONFLICTO, PUENTE ARANDA, 2021 (EM)

**PORCENTAJE DE PERSONAS QUE
DIJERON QUE ELLAS O ALGÚN MIEMBRO
DE SU HOGAR HAN SIDO VÍCTIMAS DEL
CONFLICTO DESDE 1985 A 2021**



Mujeres

4,8



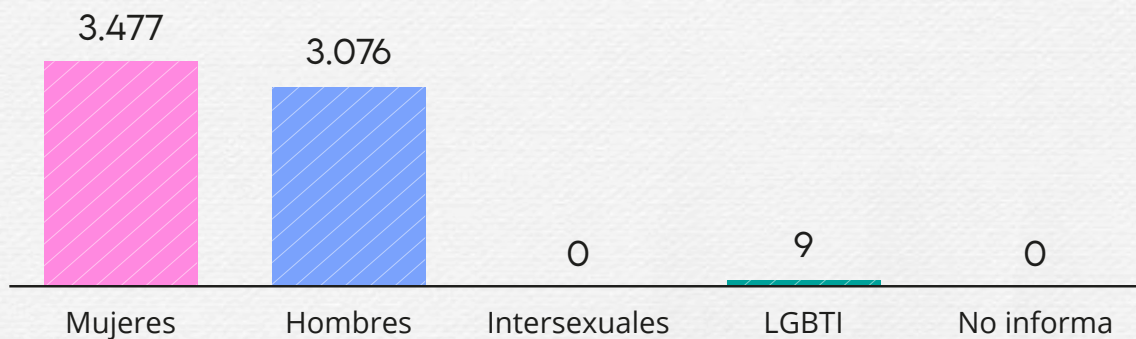
Hombres

4,4

CARACTERIZACIÓN DE MUJERES VÍCTIMAS DEL CONFLICTO, PUENTE ARANDA, 2022

Fuente: Alta Consejería de Paz, Víctimas y Reconciliación, con base en el Registro Único de Víctimas (RUV) al 31 de diciembre de 2022, procesado por el Observatorio Distrital de Víctimas del Conflicto Armado (ODVCA)

NÚMERO DE VÍCTIMAS DEL CONFLICTO ARMADO SEGÚN SEXO E IDENTIDAD DE GÉNERO, PUENTE ARANDA, 31 DE DICIEMBRE DE 2022



De las 6.562 víctimas en Puente Aranda, el 53,0% corresponde a mujeres

- En Bogotá, de las 180.257 mujeres víctimas, el 48,1% corresponde a adultas entre 29 y 60 años, el 8,8% se reconocen como negras o afrocolombianas, el 4,8% como mujeres indígenas y el 4,5% registran algún tipo de discapacidad
- Entre los hechos victimizantes que afectan a mujeres víctimas del conflicto ubicadas en Bogotá, el 77,4% corresponde a desplazamiento forzado y el 8,9% a homicidio

DERECHO A UNA CULTURA LIBRE DE SEXISMO

USO DE INTERNET, PUENTE ARANDA, 2021 (EM)

PORCENTAJE DE HOGARES QUE NO TIENEN CONEXIÓN A INTERNET EN LA VIVIENDA (WI-FI) SEGÚN SEXO DE LA JEFATURA DE HOGAR



PORCENTAJE DE PERSONAS SEGÚN MOTIVO PRINCIPAL PARA NO USAR INTERNET (ENTRE QUIENES RESPONDIERON QUE NO LO USAN)

Razón	Mujeres	Hombres
Porque no lo conoce o no sabe usarlo	49,4	41,7
Por falta de interés o porque no lo necesita	14,9	20,0
Por costos	7,6	8,6
Por problemas de conexión (acceso)	1,7	1,8
Por restricción de la madre, el padre o personas adultas	0,6	1,0
No lo considera seguro	23,7	23,9
Otro motivo	2,1	3,1

- En Puente Aranda, el 75,3% de las mujeres y el 77,8% de los hombres que Sí usan internet se conectan todos los días

PORCENTAJE DE PERSONAS SEGÚN LOS DISPOSITIVOS QUE UTILIZAN PARA ACCEDER A INTERNET

Medio	Mujeres	Hombres
Teléfono celular	89,9	89,7
Computador de escritorio	38,5	38,9
Computador portátil	34,5	35,2
Televisor inteligente	7,7	8,9
Tableta	5,0	4,8
Reproductores digitales	0,9	1,3
Consolas para juegos electrónicos	1,1	3,3

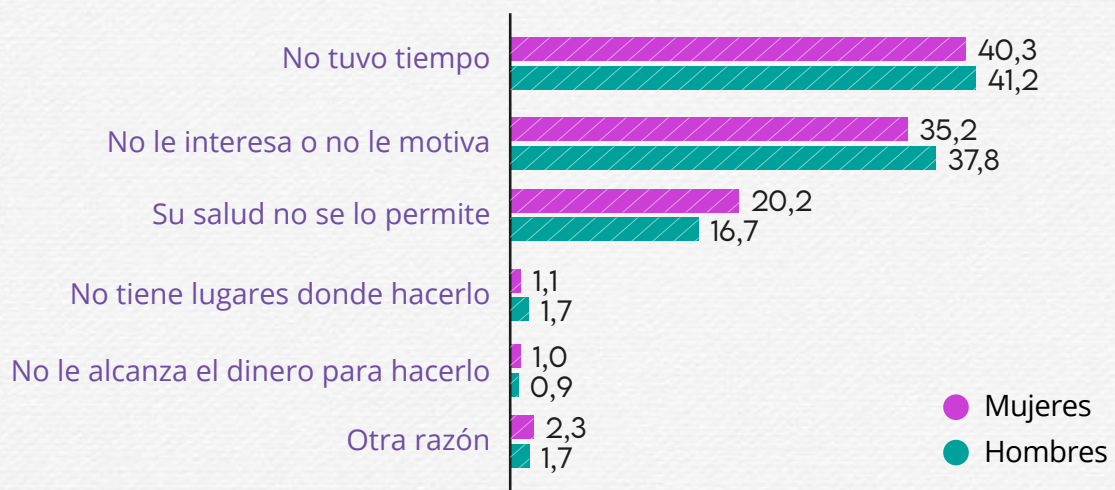
De acuerdo con la encuesta de línea de base del Sidicu, en Puente Aranda el 20,9% de las mujeres cuidadoras NO tienen conexión a internet ni fijo ni móvil

PRÁCTICA DE DEPORTE, PUENTE ARANDA, 2021 (EM)

PORCENTAJE DE PERSONAS SEGÚN SI PRACTICARON DEPORTE EN LOS ÚLTIMOS 30 DÍAS

Frecuencia	Mujeres	Hombres
3 o más veces por semana	24,2	31,5
1 a 2 veces por semana	21,5	24,1
Menos de una vez a la semana	7,3	7,9
No practicó deporte ni tuvo actividad física en el mes	47,1	36,5

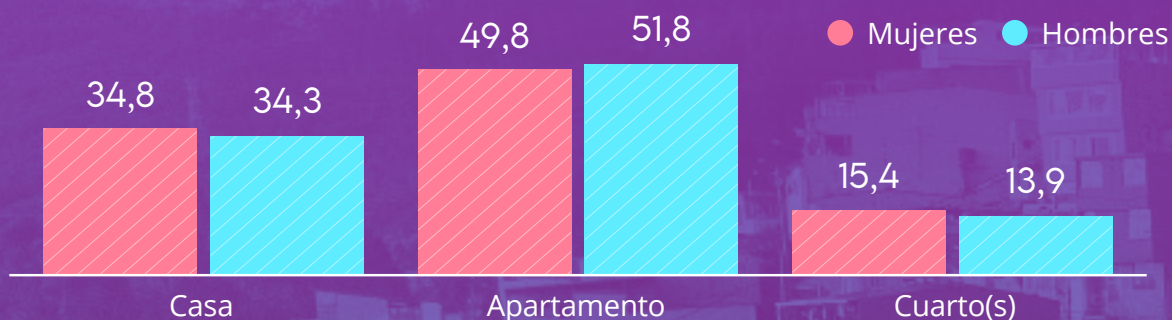
PORCENTAJE DE PERSONAS SEGÚN LA RAZÓN POR LA CUAL NO PRACTICARON DEPORTE



DERECHO AL HÁBITAT Y VIVIENDA DIGNA

VIVIENDA

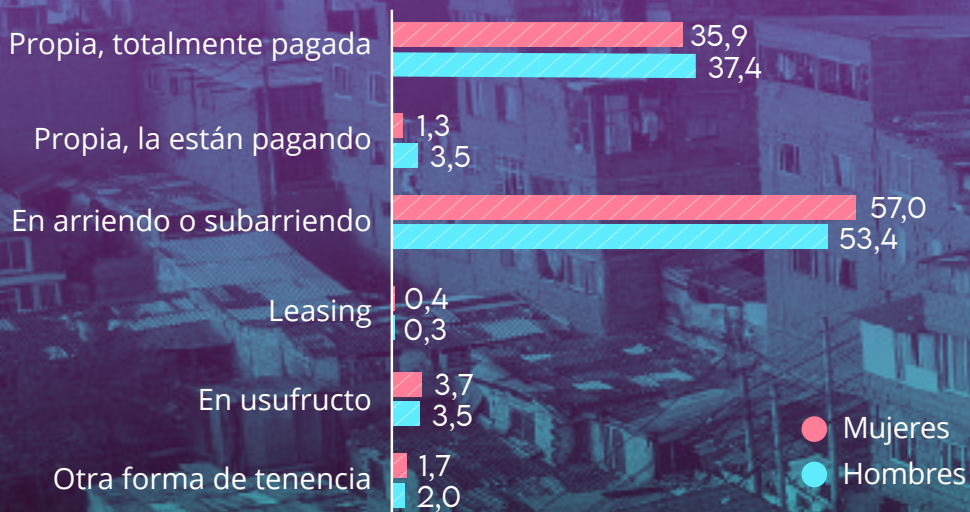
PORCENTAJE DE HOGARES SEGÚN EL TIPO DE VIVIENDA EN LA QUE HABITAN Y SEXO DE LA JEFATURA DE HOGAR, PUENTE ARANDA, 2021



Fuente: Encuesta Multipropósito 2021

En Puente Aranda se observa la segunda proporción más alta de hogares con jefa mujer que habitan en cuartos, después de Tunjuelito

PORCENTAJE DE HOGARES SEGÚN TENENCIA DE LA VIVIENDA QUE OCUPAN Y SEXO DE LA JEFATURA DE HOGAR, PUENTE ARANDA, 2021



Fuente: Encuesta Multipropósito 2021

FORMAS DE MOVILIZACIÓN, PUENTE ARANDA, 2021 (EM)

PORCENTAJE DE PERSONAS QUE TRABAJAN SEGÚN LAS FORMAS EN QUE SE MOVILIZAN

<i>Medio</i>	<i>Mujeres</i>	<i>Hombres</i>
Buses del SITP	37,1	23,3
A pie	26,3	20,7
Transmilenio	23,5	16,6
Bus, buseta o colectivo	14,6	7,5
Automóvil de uso particular	12,9	17,6
Bicicleta	7,7	18,2
Taxi	5,6	5,1
Transporte en vehículos particulares a través de plataformas	3,8	3,3
Motocicleta	3,4	12,2
Transporte de la empresa	1,6	3,7
Bus intermunicipal	1,5	1,2
Patineta, bicicleta o moto eléctricas	0,6	0,5
Bicitaxi o mototaxi	0,2	0,1
Otro	0,5	1,4

Más mujeres trabajadoras que hombres utilizan medios masivos de transporte público, así como taxis y vehículos en plataformas, contrario al comportamiento de desplazamientos en automóvil particular, motos y bicicletas



PORCENTAJE DE PERSONAS QUE ESTUDIAN SEGÚN LAS FORMAS EN QUE SE MOVILIZAN

Medio	Mujeres	Hombres
No se desplaza	44,2	41,5
A pie	29,0	32,4
Buses del SITP	14,7	10,1
Transmilenio	11,4	9,1
Ruta escolar	4,3	4,5
Automóvil de uso particular	3,5	3,8
Bus, buseta o colectivo	3,0	2,2
Bicicleta	2,4	4,7
Taxi	2,3	1,8
Transporte en vehículos particulares a través de plataformas	1,9	1,3
Motocicleta	0,7	1,6
Patineta, bicicleta o moto eléctricas	0,3	0,2
Bicitaxi o mototaxi	0,0	0,3
Otro	1,1	1,0

Más mujeres estudiantes que hombres utilizan medios masivos de transporte público

En Puente Aranda se halla la segunda mayor cifra de mujeres que estudian y se movilizan en buses del SITP, después de Los Mártires

PROMEDIO DE TIEMPO USADO AL DÍA POR MUJERES EXCLUSIVAMENTE CUIDADORAS EN TRASLADOS RELACIONADOS CON ACTIVIDADES DE CUIDADO, PUENTE ARANDA, 2021-2022

2 HORAS, 29 MINUTOS

Fuente: Línea de base del Sidicu

La cifra más alta de tiempo usado por mujeres exclusivamente cuidadoras en traslados relacionados con actividades de cuidado se registra en Puente Aranda

SUMAPAZ
CIUDAD BOLÍVAR
RAFAEL URIBE URIBE
LACANDELA
PUENTE ARANDA
ANTONIO NARIÑO
LOS MÁRTIRES
TEUSAQUILLO
BARRIOS UNIDOS
SUBA
ENGATIVÁ
FONTIBÓN
KENNEDY
BOSA
TUNJUELITO
USME
SANCRISTÓBAL
SANTA FE
CHAPINERO
USAQUEN

MUJERES EN LAS LOCALIDADES Y MUJERES CUIDADORAS

BOGOTÁ CON ENFOQUE TERRITORIAL

Bogotá
tiene mucho que
contar



SECRETARÍA DE
LA MUJER

